

บทที่ 1

บทนำ

บทที่ 1

บทนำ

1.1 ความเป็นมาของโครงการและเหตุผลในการจัดทำรายงาน

บริษัท นันทวัน จำกัด ได้ว่าจ้างบริษัท ไทย-ไทย วิศวกร จำกัด ให้เป็นผู้ศึกษาและจัดทำรายงานการประเมินผลกระทบสิ่งแวดล้อม (EIA) โครงการ Nana Office Building ตั้งอยู่ที่ถนนสุขุมวิท แขวงคลองเตย เขตคลองเตย กรุงเทพมหานคร (รูปที่ 1.1-1) เสนอต่อสำนักงานนโยบายและแผนทรัพยากรธรรมชาติและสิ่งแวดล้อม (สผ.) เนื่องจากการพัฒนาโครงการเข้าข่ายต้องจัดทำรายงานฯ ตามประกาศกระทรวงทรัพยากรธรรมชาติและสิ่งแวดล้อม เรื่อง กำหนดประเภทและขนาดของโครงการหรือกิจการซึ่งต้องจัดทำรายงานการวิเคราะห์ผลกระทบสิ่งแวดล้อม และหลักเกณฑ์ วิธีการ ระเบียบปฏิบัติ และแนวทางการจัดทำรายงานการวิเคราะห์ผลกระทบสิ่งแวดล้อม ประเภทโครงการอาคารที่ใช้เป็นสำนักงานหรือที่ทำการของเอกชน ที่มีความสูงตั้งแต่ 23 เมตร ขึ้นไป หรือมีพื้นที่รวมกันทุกชั้นหรือชั้นหนึ่งชั้นใดในหลังเดียวกันตั้งแต่ 10,000 ตารางเมตร ขึ้นไป เพื่อใช้ประกอบการขออนุญาตจากสำนักงานโยธา กรุงเทพมหานคร กำหนดโดย พ.ร.บ. ส่งเสริมและรักษาคุณภาพสิ่งแวดล้อมแห่งชาติ พ.ศ. 2535

โครงการ Nana Office Building ได้รับความเห็นชอบในรายงานฯ จากคณะกรรมการผู้ชำนาญการพิจารณารายงานการวิเคราะห์ผลกระทบสิ่งแวดล้อม ด้านอาคาร การจัดสรรที่ดิน และบริการชุมชน ในการประชุมครั้งที่ 8/2562 เมื่อวันที่ 7 กุมภาพันธ์ 2562 ตามหนังสือที่ ทส 1010.5/4666 ลงวันที่ 2 เมษายน 2562 (เอกสาร 1-1 ในภาคผนวกที่ 1) และมีหน้าที่ต้องปฏิบัติตามเงื่อนไขที่ได้เสนอไว้ในรายงานฯ ที่ได้รับความเห็นชอบอย่างเคร่งครัด (เอกสาร 1-2 ในภาคผนวกที่ 1) ต่อมาในเดือนมิถุนายน 2562 โครงการได้มีการแจ้งเปลี่ยนแปลงรายละเอียดโครงการต่อสำนักงานนโยบายและแผนทรัพยากรธรรมชาติและสิ่งแวดล้อม โดยเปลี่ยนชื่อโครงการเป็น “O-NES TOWER” (เอกสาร 1-3 ในภาคผนวกที่ 1)

โครงการก่อสร้างแล้วเสร็จและได้รับใบรับรองการก่อสร้าง การตัดแปลง หรือการเคลื่อนย้ายอาคารประเภทควบคุมการใช้ (แบบ อ.5)¹ เลขที่ 182/2564 จากกรุงเทพมหานคร เมื่อวันที่ 16 พฤศจิกายน 2564 เป็นตึก 29 ชั้น ชั้นใต้ดิน 5 ชั้น จำนวน 1 หลัง (อาคารสำนักงานพาณิชย์ จอดรถยนต์) (เอกสาร 1-4 ในภาคผนวกที่ 1)

ในระยะดำเนินการเดือนมกราคม-มิถุนายน 2565 โครงการได้มอบหมายให้บริษัท เอส.พี.เอส. คอนสตรัคชั่น เซอร์วิส จำกัด เป็นบุคคลที่ 3 (Third Party) ผู้จัดทำรายงานผลการปฏิบัติตามมาตรการป้องกันและแก้ไขผลกระทบสิ่งแวดล้อม และมาตรการติดตามตรวจสอบผลกระทบสิ่งแวดล้อม ในระยะดำเนินการเพื่อเสนอต่อหน่วยงานของรัฐซึ่งมีอำนาจตามกฎหมายให้ดำเนินโครงการหรือกิจการ ตามประกาศกระทรวงทรัพยากรธรรมชาติและสิ่งแวดล้อม เรื่อง หลักเกณฑ์ และวิธีการจัดทำรายงานผลการปฏิบัติตามมาตรการที่กำหนดไว้ในรายงานการประเมินผลกระทบสิ่งแวดล้อมซึ่งผู้ดำเนินการ หรือผู้ขออนุญาตจะต้องจัดทำเมื่อได้รับอนุญาตให้ดำเนินโครงการหรือกิจการแล้ว พ.ศ. 2561

¹ กฎกระทรวง กำหนดแบบคำขออนุญาต ใบอนุญาต ใบรับรอง คำสั่ง และแบบหนังสือตามกฎหมายว่าด้วยการควบคุมอาคาร พ.ศ. 2564 ได้เปลี่ยนคำเรียก “ใบรับรองการก่อสร้างอาคาร การตัดแปลงอาคาร หรือการเคลื่อนย้ายอาคาร (แบบ อ.6)” เป็น “ใบรับรองการก่อสร้าง การตัดแปลง หรือการเคลื่อนย้ายอาคารประเภทควบคุมการใช้ (แบบ อ.5)”



ที่มา : รายงานการวิเคราะห์ผลกระทบสิ่งแวดล้อม โครงการ Nana Office Building ของบริษัท นันทวัน จำกัด (รายงานฉบับสมบูรณ์), เมษายน 2562

รูปที่ 1.1-1 ที่ตั้งโครงการโดยสังเขป

1.2 รายละเอียดของโครงการโดยสังเขป

1) ที่ตั้งโครงการ

โครงการ O-NES TOWER ของบริษัท นันทวัน จำกัด ตั้งอยู่ที่ถนนสุขุมวิท แขวงคลองเตย เขตคลองเตย กรุงเทพมหานคร ตั้งอยู่บนพื้นที่ขนาด 4-1-76.5 ไร่ หรือ ประมาณ 7,106 ตารางเมตร ประกอบด้วย อาคารสำนักงาน พาณิชยกรรม และที่จอดรถ มีอาณาเขตติดต่อโดยรอบโครงการ ดังนี้

ทิศเหนือ	ติดกับถนนสุขุมวิท
ทิศใต้	ติดกับคริสตจักรใจสมานสุขุมวิท ขนาดความสูง 3 ชั้น จำนวน 2 อาคาร และขนาดความสูง 2 ชั้น จำนวน 1 อาคาร
ทิศตะวันออก	ติดกับถนนซอยสุขุมวิท 6 ถัดไปเป็นอาคารชุดพักอาศัย คิว สุขุมวิท ขนาดความสูง 42 ชั้น จำนวน 1 อาคาร
ทิศตะวันตก	ติดกับอาคารสำนักงาน วัน แปซิฟิค เฟลส และอาคารสำนักงาน ทุ แปซิฟิค เฟลส ขนาดความสูง 20 และ 30 ชั้น ตามลำดับ และบ้านพักอาศัย ขนาดความสูง 2-3 ชั้น จำนวน 2 หลัง

2) ลักษณะ/ประเภทโครงการ

โครงการ O-NES TOWER เป็นโครงการประเภทอาคารสำนักงาน ความสูง 29 ชั้น ชั้นใต้ดิน 5 ชั้น

3) กิจกรรมภายในโครงการ (ระยะดำเนินการ)

▪ ระบบน้ำใช้

โครงการใช้น้ำจากประปานครหลวง สำนักงานประปาสาขาสุขุมวิท โดยจะต่อท่อประปาจากการประปานครหลวงผ่านมิเตอร์ขนาดเส้นผ่านศูนย์กลาง 6 นิ้ว เพื่อนำน้ำมาเก็บไว้ในถังเก็บน้ำใต้ดินจากนั้นจะสูบน้ำไปยังถังเก็บน้ำชั้นดาดฟ้า 1 แล้วจึงจ่ายลงมายังส่วนต่างๆ ของอาคารโครงการ

แหล่งน้ำใช้

- ถังเก็บน้ำชั้นใต้ดิน B5 จำนวน 6 ถัง สำรองน้ำเพื่อการอุปโภค-บริโภค และสำรองน้ำเพื่อการดับเพลิง
- ถังเก็บน้ำชั้นดาดฟ้า 1 จำนวน 2 ถัง สำรองน้ำเพื่อการอุปโภค-บริโภค และสำรองน้ำรีไซเคิลเพื่อใช้ในระบบชักโครก

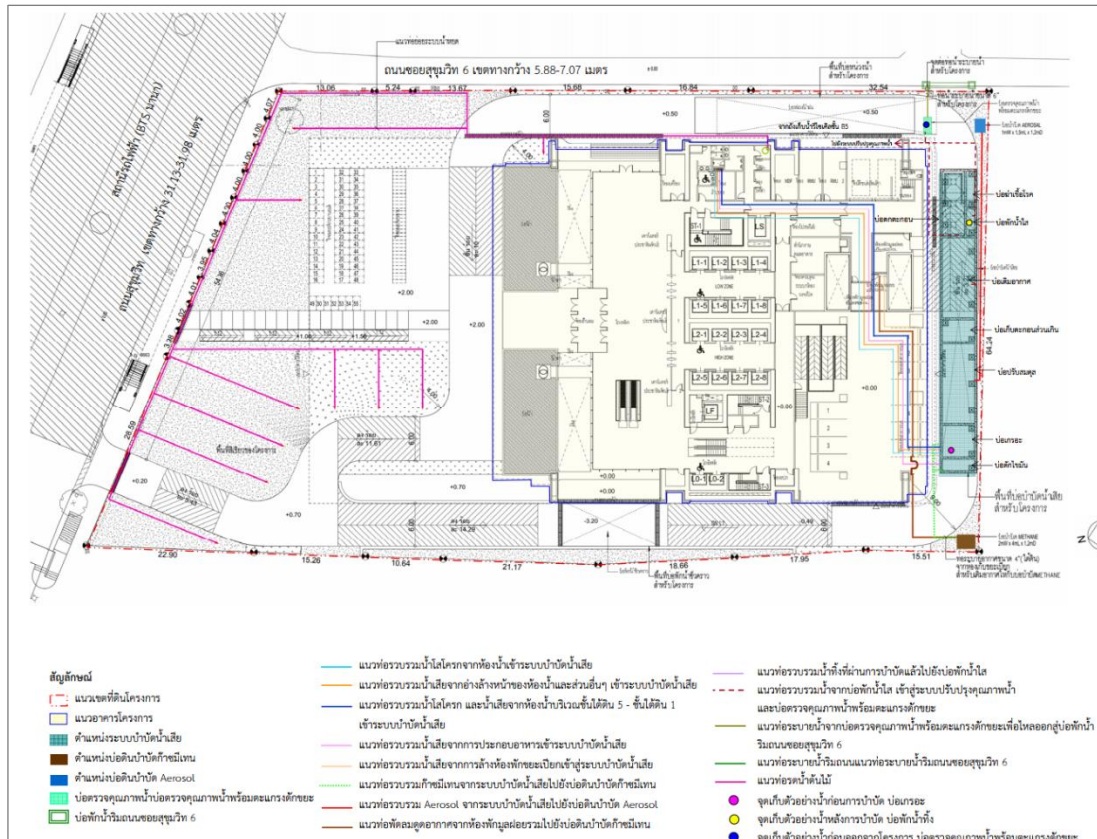
การสำรองน้ำใช้

- โครงการจะจัดให้มีการสำรองน้ำเพื่อการอุปโภค-บริโภค และเพื่อสำรองสำหรับดับเพลิงไว้ในถังเก็บน้ำใต้ดิน B5 และถังเก็บน้ำชั้นดาดฟ้า 1

▪ ระบบการจัดการน้ำเสียและสิ่งปฏิกูล

โครงการจัดให้มีระบบบำบัดน้ำเสีย จำนวน 1 ชุด ออกแบบให้รองรับน้ำเสียได้ 346 ลูกบาศก์เมตร/วัน ซึ่งสามารถรองรับน้ำเสียทั้งหมดของโครงการปริมาณ 346 ลูกบาศก์เมตร/วัน ได้อย่างเพียงพอ ระบบบำบัดน้ำเสียของโครงการเป็นชนิดเติมอากาศ (Activated Sludge System) (รูปที่ 1.2-1) มีส่วนประกอบหลัก ได้แก่

1. บ่อดักไขมัน (Grease Trap) จำนวน 1 ถัง ความจุ 26 ลูกบาศก์เมตร ทำหน้าที่รองรับน้ำเสียจากการประกอบอาหาร ปริมาณ 45 ลูกบาศก์เมตร/วัน เพื่อดักไขมันออกจากน้ำเสียก่อนไหลเข้าสู่บ่อเกรอะต่อไป
2. บ่อเกรอะ (Septic Tank) จำนวน 1 บ่อ ความจุ 70 ลูกบาศก์เมตร ทำหน้าที่รองรับน้ำเสียจากถังดักไขมัน น้ำเสียจากห้องน้ำ ปริมาณ 300 ลูกบาศก์เมตร/วัน และน้ำเสียจากการล้างพื้นห้องพักผ่อนรวมปริมาณ 1 ลูกบาศก์เมตร/วัน เพื่อแยกตะกอนหนักออกจากน้ำเสีย ก่อนไหลเข้าสู่บ่อปรับสมดุลต่อไป
3. บ่อปรับสมดุล (Equalizing Tank) จำนวน 1 ถัง ความจุ 180 ลูกบาศก์เมตรรองรับน้ำเสียจากบ่อเกรอะ ทำหน้าที่ปรับอัตราการไหลของน้ำเสียที่เข้าระบบเพื่อลดปัญหาการเปลี่ยนแปลงอัตราการไหลเพื่อสูบน้ำเสียเข้าบ่อเติมอากาศต่อไป
4. บ่อเติมอากาศ (Aeration Tank) จำนวน 1 บ่อ ความจุ 180 ลูกบาศก์เมตร ทำหน้าที่เป็นบ่อเลี้ยงจุลินทรีย์ที่แขวนลอยอยู่ในน้ำเสีย อัตราการจ่ายอากาศ 1 ลูกบาศก์เมตร/นาที่ จากนั้นน้ำเสียที่ผ่านการเติมอากาศจะไหลเข้าสู่บ่อดกตะกอนต่อไป
5. บ่อดกตะกอน (Sedimentation Tank) จำนวน 1 บ่อ มีพื้นที่ผิวตกตะกอน 27 ตารางเมตร ความจุ 60 ลูกบาศก์เมตร ทำหน้าที่ตกตะกอนจุลินทรีย์ (Floc) ที่ปะปนมากับน้ำเสียเพื่อให้น้ำใสต่อไป
6. บ่อเก็บตะกอนส่วนเกิน (Sludge Storage Tank) จำนวน 1 บ่อ ความจุ 50 ลูกบาศก์เมตร ทำหน้าที่รองรับปริมาณตะกอนส่วนเกินจากบ่อดกตะกอน โดยภายในจะติดตั้งเครื่องเติมอากาศจำนวน 1 เครื่อง มีอัตราการจ่ายอากาศ 1 ลูกบาศก์เมตร/นาที่ เพื่อรักษาสภาพ Aerobic ภายในถัง
7. บ่อฆ่าเชื้อโรค (Disinfection Tank) จำนวน 1 บ่อ ความจุ 16.5 ลูกบาศก์เมตร ทำหน้าที่รองรับน้ำทิ้งจากบ่อดกตะกอนเข้าสู่บ่อฆ่าเชื้อโรคด้วยระบบ UV จากนั้นน้ำจะไหลเข้าสู่บ่อกักน้ำใสต่อไป



ที่มา : รายงานการวิเคราะห์ผลกระทบสิ่งแวดล้อม โครงการ Nana Office Building ของบริษัท นันทวัน จำกัด (รายงานฉบับสมบูรณ์), เมษายน 2562

รูปที่ 1.2-1 แสดงตำแหน่งระบบระบายน้ำเสียของโครงการ

■ การระบายน้ำและการป้องกันน้ำท่วม

ระบบระบายน้ำของโครงการ มีรายละเอียดดังนี้

ระบบระบายน้ำฝนจากหลังคา

ทำหน้าที่รับน้ำฝนจากชั้นดาดฟ้าของอาคาร แล้วไหลลงตามท่อระบายน้ำฝน (RL) จากนั้นรวบรวมเข้าสู่บ่อหน่วยน้ำต่อไป

ระบบระบายน้ำภายในอาคาร

- ท่อระบายน้ำเสีย (Waste Pipe) ทำหน้าที่ระบายน้ำเสียจากการอาบน้ำและน้ำเสียจากส่วนอื่นเข้าสู่บ่อเกรอะภายในระบบบำบัดน้ำเสียต่อไป

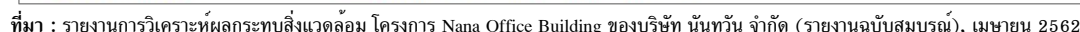
- ท่อระบายน้ำโสโครก (Soil Pipe) ทำหน้าที่ระบายน้ำโสโครกจากห้องน้ำเข้าสู่บ่อเกรอะภายในระบบบำบัดน้ำเสียต่อไป

- ท่อระบายน้ำเสียจากการประกอบอาหาร (Kitchen Pipe) ทำหน้าที่ระบายน้ำจากการประกอบอาหารเข้าสู่บ่อดักไขมันภายในระบบบำบัดน้ำเสียต่อไป

ระบบระบายน้ำภายนอกอาคาร

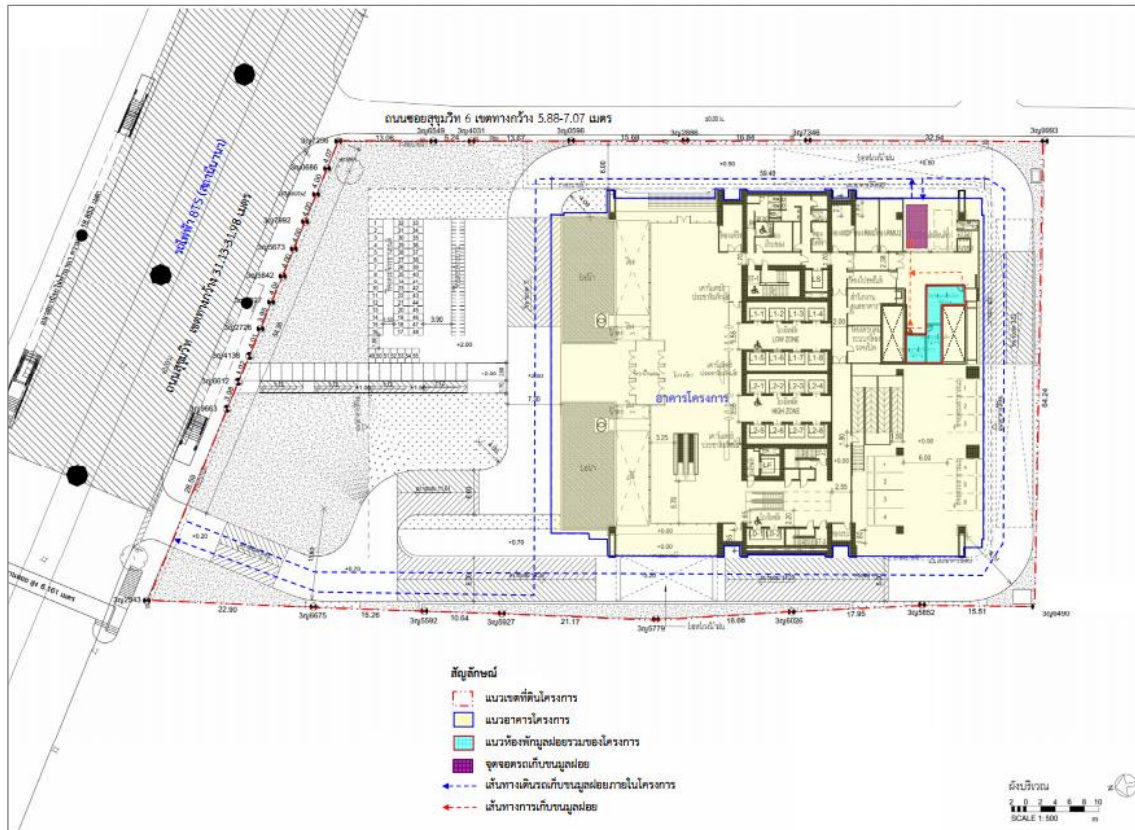
- ระบบระบายน้ำฝน ซึ่งทำหน้าที่รวบรวมน้ำฝนที่ตกลงพื้นที่โครงการเข้าสู่บ่อหน่วยน้ำก่อนระบายออกสู่ภายนอกโครงการ เพื่อควบคุมอัตราการระบายน้ำไม่ให้เกินก่อนพัฒนาโครงการ ก่อนระบายออกสู่ท่อระบายน้ำริมถนนซอยสุขุมวิท 6 บริเวณด้านตะวันออกของโครงการต่อไป

- ระบบระบายน้ำทิ้งที่ผ่านการบำบัดที่เหลือจากการรดน้ำต้นไม้ และใช้ในระบบชักโครกจะถูกสูบโดยเครื่องสูบน้ำ ก่อนออกสู่ท่อระบายน้ำริมถนนซอยสุขุมวิท 6 บริเวณด้านทิศตะวันออกของโครงการต่อไป



รูปที่ 1.2-2 แสดงระบบระบายน้ำฝนของโครงการ

โครงการจะจัดให้มีห้องพักมูลฝอยประจำชั้นตั้งแต่ชั้นใต้ดิน B5 ถึงชั้นดาดฟ้า 1 จำนวน 1 ห้อง/ชั้น มีขนาดพื้นที่ 2.65 ตารางเมตร ภายในตั้งถังมูลฝอยจำนวน 4 ถัง (ถังมูลฝอยทั่วไป 1 ถัง ภายในรองด้วยถุงสีน้ำเงิน ถังมูลฝอยเปียก 1 ถัง ภายในรองด้วยถุงสีดำ ถังมูลฝอยรีไซเคิล 1 ถัง ภายในรองด้วยถุงสีขาว ชุ้น สีเหลือง หรือสีขาวใส และถังมูลฝอยอันตราย 1 ถังภายในรองด้วยถุงสีส้ม) นอกจากนี้ สำหรับพื้นที่อื่น ๆ ภายในโครงการ ได้แก่ ที่จอดรถ และทางเดินภายในโครงการ โครงการจะจัดเตรียมถังรองรับมูลฝอย ขนาด 50-100 ลิตร ตั้งกระจายอยู่ทั่วไปในตำแหน่งที่เหมาะสมภายในบริเวณดังกล่าว โดยในแต่ละวันจะมีพนักงานทำความสะอาดและเก็บรวบรวมมูลฝอยตามจุดต่างๆ วันละ 2 รอบ ในช่วงเวลา 10.00-11.00 น. และช่วงเวลา 16.00 -17.00 น. แล้วนำไปเก็บรวบรวมไว้ที่ห้องพักมูลฝอยรวมของโครงการต่อไป (รูปที่ 1.2-3)



ที่มา : รายงานการวิเคราะห์ผลกระทบสิ่งแวดล้อม โครงการ Nana Office Building ของบริษัท นันทวัน จำกัด (รายงานฉบับสมบูรณ์), เมษายน 2562

รูปที่ 1.2-3 ตำแหน่งห้องพัสดุฝอยรวม และเส้นทางเดินรถเก็บขนมูลฝอยภายในโครงการ

▪ ระบบไฟฟ้า

โครงการมีจะรับกระแสไฟฟ้ามาจากการไฟฟ้านครหลวง สำนักงานไฟฟ้าเขตคลองเตย ซึ่งเป็นระบบจำหน่ายไฟฟ้าแรงสูงของการไฟฟ้านครหลวงโดยระบบไฟฟ้าของโครงการจะแบ่งออกเป็น 2 ระบบ ได้แก่

ระบบไฟฟ้าปกติ : โครงการจะรับกระแสไฟฟ้าโดยจำหน่ายไฟฟ้าแรงสูงผ่านหม้อแปลง โดยแปลงไฟฟ้าแรงสูงจากการไฟฟ้านครหลวง ขนาด 24 KV ผ่าน Transformer ชนิด Dry Type ขนาด 2,500 KVA จำนวน 4 ชุด แปลงไฟ 24 KV เป็น 416/240 V เพื่อจ่ายไปยัง Load ต่าง ๆ ในภาวะปกติและโครงการมีความต้องการใช้ไฟฟ้าประมาณ 7,567 KVA

ระบบไฟฟ้าฉุกเฉิน : โครงการจัดให้มีเครื่องกำเนิดไฟฟ้าขนาด 1,500 KVA จำนวน 2 ชุด สามารถสำรองไฟได้นาน 8 ชั่วโมง

▪ ระบบป้องกันและเตือนอัคคีภัย

ระบบป้องกันอัคคีภัย

เครื่องสูบน้ำดับเพลิง (Fire Pump) : ประกอบด้วย

- เครื่องสูบน้ำดับเพลิงชนิดขับเคลื่อนด้วยไฟฟ้า (Electrical Fire Pump) ติดตั้งเครื่องสูบน้ำดับเพลิงชนิดขับเคลื่อนด้วยไฟฟ้า จำนวน 1 เครื่อง ที่ TDH 218 เมตร ทำงานร่วมกับเครื่องสูบน้ำรักษาความดันน้ำในระบบท่อให้คงที่ (Jockey Pump) จำนวน 1 เครื่อง อัตราการสูบ 0.08 ลูกบาศก์เมตร/นาที่ ที่ TDH 218 เมตร เพื่อสูบน้ำดับเพลิงไปยังพื้นที่ชั้นใต้ดิน B5 ถึงชั้นดาดฟ้า 1 เครื่องสูบน้ำชุดนี้ใช้ในกรณีเกิดเพลิงไหม้ แต่ยังไม่จ่ายกระแสไฟฟ้าในอาคารได้

- เครื่องสูบน้ำดับเพลิงชนิดขับเคลื่อนด้วยเครื่องยนต์ดีเซล (Diesel Fire Pump) ติดตั้งเครื่องสูบน้ำดับเพลิงชนิดขับเคลื่อนด้วยเครื่องยนต์ดีเซล จำนวน 1 เครื่อง อัตราการสูบ 3.78 ลูกบาศก์เมตร/นาที่ ที่ TDH 218 เมตร ทำงานร่วมกันกับเครื่องสูบน้ำรักษาความดันน้ำในระบบท่อไคคิง (Jockey Pump) จำนวน 1 เครื่อง อัตราการสูบ 0.08 ลูกบาศก์เมตร/นาที่ ที่ TDH 218 เมตร เพื่อสูบน้ำดับเพลิงไปยังพื้นที่ชั้นใต้ดิน B5 ถึงชั้นดาดฟ้า 1 เครื่องสูบน้ำชุดนี้ใช้ในกรณีเกิดเพลิงไหม้ที่ต้องตัดกระแสไฟฟ้าภายในอาคาร

- ระบบท่อยืน (Stand Pipe) โครงการจัดให้มีระบบท่อยืนร่วม (Combined System) ซึ่งเป็นระบบท่อยืนที่ไว้ร่วมกับระบบหัวกระจายน้ำดับเพลิงอัตโนมัติ (Sprinkler System)

- ระบบหัวกระจายน้ำดับเพลิงอัตโนมัติ (Sprinkler System) เป็นระบบหัวกระจายน้ำดับเพลิงอัตโนมัติ ซึ่งเป็นระบบท่อเปิกมีน้ำอยู่ในท่อตลอดเวลา สามารถทำงานได้ทันทีเมื่อเกิดเหตุเพลิงไหม้ โดยสามารถเปิดออกทันทีที่มีความร้อนสูงขึ้นจนถึงอุณหภูมิทำงาน ฉีดน้ำบริเวณที่เกิดเหตุครอบคลุมพื้นที่ 12.1 ตารางเมตร/จุด โดยจะติดตั้งไว้ทุกชั้นของอาคารบริเวณที่จอดรถและทางวิ่ง พื้นที่พาณิชยกรรมพื้นที่สำนักงาน ห้องเครื่อง ห้องเครื่องสูบน้ำดับเพลิง ห้องเครื่องพัดลม ห้องเตรียมอาหาร ห้องพัสดุฝอยรวมห้องเก็บของ ห้องน้ำชาย-หญิง ห้องน้ำสำหรับผู้พิการ โถงลิฟต์บริการ โถงลิฟต์ดับเพลิง และบริเวณทางเดินทั่วทั้งอาคาร

- หัวรับน้ำดับเพลิงภายนอกอาคาร (Fire Department Connector : FDC) โครงการจะติดตั้งหัวรับน้ำดับเพลิงภายนอกอาคาร (FDC) พร้อม Check Valve จำนวน 3 หัว โดยจะติดตั้งไว้ที่บริเวณที่จอดรถยนต์จักรยานยนต์ด้านทิศเหนือของโครงการ ซึ่งตำแหน่งติดตั้งดังกล่าวมีความสะดวกในการรับน้ำ จากระดับเพลิงของสถานีดับเพลิงบ่อนไก่

- ตู้เก็บสายฉีดน้ำดับเพลิงพร้อมอุปกรณ์ (Fire Hose Cabinet : FHC) โครงการจะติดตั้งตู้เก็บสายฉีดน้ำดับเพลิงพร้อมอุปกรณ์ (Fire Hose Cabinet : FHC) ไว้บริเวณที่จอดรถ โถงลิฟต์ดับเพลิง ทางเดินและบันได โดยแต่ละตู้มีระยะห่างกันมากที่สุดประมาณ 48.1 เมตร

- ถังดับเพลิงมือถือชนิดคาร์บอนไดออกไซด์ (CO2) โครงการจัดให้มีถังดับเพลิงเคมีชนิด CO2 ขนาด 10 ปอนด์ ติดตั้งไว้บริเวณด้านหน้าห้องไฟฟ้า ห้องระบบสื่อสาร ห้องเครื่องกำเนิดไฟฟ้า ห้องเครื่องลิฟต์

- ถังดับเพลิงมือถือชนิด ABC โครงการจัดให้มีถังดับเพลิงเคมีชนิด ABC ขนาด 10 ปอนด์ ติดตั้งไว้บริเวณที่จอดรถยนต์ โถงต้อนรับ ห้องสำนักงานดูแลอาคาร พื้นที่จอดรถอัตโนมัติ พื้นที่พาณิชยกรรมพื้นที่สำนักงาน โถงทางเดิน

- ลิฟต์ดับเพลิง จัดให้มีลิฟต์ดับเพลิง จำนวน 1 ชุด มีขนาดพื้นที่หน้าลิฟต์ดับเพลิง 6 ตารางเมตร สามารถขึ้นลงได้จากชั้นใต้ดิน 5 ถึงชั้นดาดฟ้า 1 (รูปที่ 1.2-4)

ระบบเตือนภัย

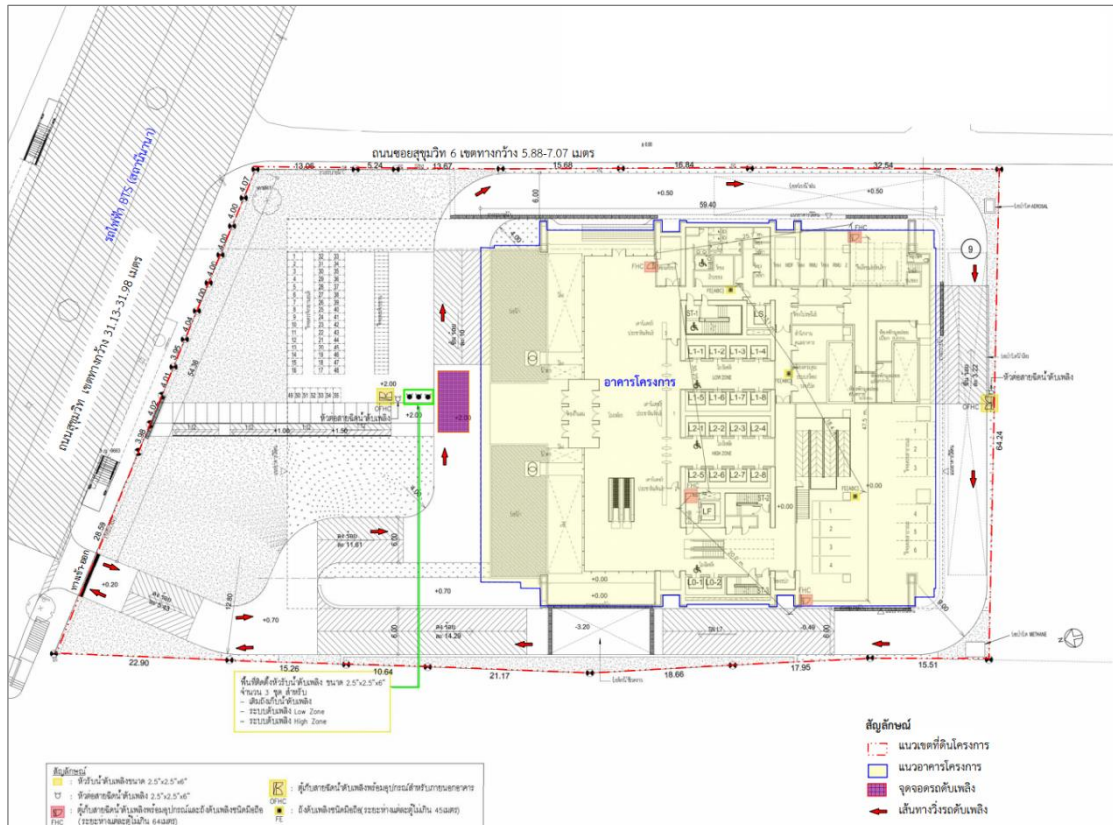
- แผงควบคุม (Fire Alarm Control Panel : FCP) จะทำหน้าที่เป็นจุดศูนย์รวมการรับ - ส่งสัญญาณตรวจรับ โดยเมื่ออุปกรณ์ชุดแจ้งเหตุที่ติดตั้งไว้เริ่มทำงาน จะส่งสัญญาณไปยังแผงควบคุมเพื่อให้เจ้าหน้าที่ในห้องควบคุมตรวจสอบ และหากเป็นเหตุเพลิงไหม้จะส่งสัญญาณแจ้งเหตุให้ทราบทั่วทั้งอาคาร

- อุปกรณ์ตรวจจับควัน (Smoke Detector) เป็นตัวรับกลุ่มควันที่เกิดจากเพลิงไหม้ภายในอาคาร และส่งสัญญาณไปยังแผงควบคุม เพื่อให้เจ้าหน้าที่ในห้องควบคุมทราบและส่งสัญญาณแจ้งเหตุให้ทราบทั่วทั้งอาคาร โดยจะติดตั้งอุปกรณ์ตรวจจับควันบริเวณที่จอดรถและทางวิ่ง พื้นที่พาณิชยกรรมพื้นที่สำนักงาน ห้องเครื่อง ห้องเครื่องสูบน้ำดับเพลิง ห้องเครื่องพัดลม ห้องเตรียมอาหาร ห้องพัสดุฝอยรวมห้องเก็บของ ห้องน้ำชาย-หญิง ห้องน้ำสำหรับผู้พิการ โถงลิฟต์บริการ โถงลิฟต์ดับเพลิง และบริเวณทางเดินทั่วทั้งอาคาร เป็นต้น

- อุปกรณ์ตรวจจับความร้อน (Heat Detector) เป็นอุปกรณ์จับความร้อนที่เกิดจากเพลิงไหม้ภายในอาคาร และส่งสัญญาณไปตามแผงควบคุม โดยจะติดตั้งอุปกรณ์ตรวจจับความร้อนไว้บริเวณพื้นที่จอดรถและทางวิ่ง ห้องเตรียมอาหาร ห้องน้ำชาย-หญิง และห้องน้ำสำหรับผู้พิการ
- อุปกรณ์แจ้งเหตุด้วยมือ (Manual Pull Station) เป็นตัวส่งสัญญาณแจ้งเหตุเพลิงไหม้ โดยจะติดตั้งไว้บริเวณบันได ST-1 และโถงลิฟต์ โถงทางเดิน พื้นที่พาณิชย์กรรม และพื้นที่สำนักงาน
- อุปกรณ์แจ้งเหตุด้วยมือ (Manual Pull Station) เป็นตัวส่งสัญญาณแจ้งเหตุเพลิงไหม้ โดยจะติดตั้งไว้บริเวณบันได ST-1 และโถงลิฟต์ โถงทางเดิน พื้นที่พาณิชย์กรรม และพื้นที่สำนักงาน
- โทรศัพท์ฉุกเฉิน (Telephone Jack) จะติดตั้งไว้บริเวณบันได ST-1 และโถงลิฟต์ โถงทางเดิน พื้นที่พาณิชย์กรรม และพื้นที่สำนักงาน
- อุปกรณ์ตรวจจับควันชนิดลำแสง (ตัวรับ) ระบุตำแหน่งได้ (Project Beam Smoke Detector (Receiver)) จะติดตั้งไว้บริเวณบันได ST-1 และโถงลิฟต์ โถงทางเดิน พื้นที่พาณิชย์กรรมและพื้นที่สำนักงาน

การสำรองน้ำดับเพลิง การสำรองน้ำดับเพลิงจะถูกเก็บไว้ในถังเก็บน้ำใต้ดินชั้น B5

ทางหนีไฟ ทางหนีไฟภายในอาคารมีบันไดที่สามารถใช้หนีไฟได้ จำนวน 2 แห่ง บันได ST-1 (บันไดหลัก บันไดหนีไฟ และบันไดสำหรับผู้พิการ) เป็นบันไดที่สามารถขึ้นและลงจากชั้นใต้ดิน B5 ถึงชั้นดาดฟ้า และบันได ST-2 (บันไดหนีไฟ) เป็นบันไดที่สามารถขึ้นและลงจากชั้นใต้ดิน B5 โดยประตูหนีไฟของอาคารทุก ๆ ชั้น จะออกแบบให้เป็นแบบประตูลูกบิดที่สามารถเปิดย้อนเข้ามาในอาคารได้ (Re-Entry) ทุกชั้น ซึ่งโครงการกำหนดมาตรการห้ามล้อคฤณของประตูเข้า-ออกสู่บันไดหนีไฟโดยเด็ดขาด รวมทั้งจัดทำป้ายบอกทางไปยังจุดที่สามารถเปิดย้อนกลับเข้ามาภายในอาคารได้ พร้อมทั้งจะติดตั้งป้ายบอกทางออกฉุกเฉินของอาคาร ซึ่งแสดงให้เห็นได้ชัดเจนและไม่ใช้สีหรือรูปร่างที่กลมกลืนกับการตกแต่งป้ายอื่น ๆ ที่ติดไว้ใกล้เคียงกันสำหรับป้ายบอกทางหนีไฟจะใช้สัญลักษณ์หนีไฟ พร้อมระบุคำว่า “ทางหนีไฟ” และ “FIREEXIT” โดยตัวอักษรใช้สีขาวบนพื้นสีเขียวและมีไฟแสงสว่างให้เห็นเด่นชัดตลอดเวลาทั้งภาวะปกติ และภาวะฉุกเฉินไว้ที่บริเวณทางออกสู่บันไดทุก ๆ ชั้นของอาคาร (รูปที่ 1.2-4)



ที่มา : รายงานการวิเคราะห์ผลกระทบสิ่งแวดล้อม โครงการ Nana Office Building ของบริษัท นันทวัน จำกัด (รายงานฉบับสมบูรณ์), เมษายน 2562

รูปที่ 1.2-4 ตำแหน่งหัวรับน้ำดับเพลิงภายนอกอาคาร (FDC) และจุดจ่อตรงดับเพลิงภายในโครงการ

■ จุตรวมคน

กำหนดจุตรวมคนไว้บริเวณด้านทิศเหนือใกล้กับทางเข้าและออกของโครงการติดกับถนนสุขุมวิท

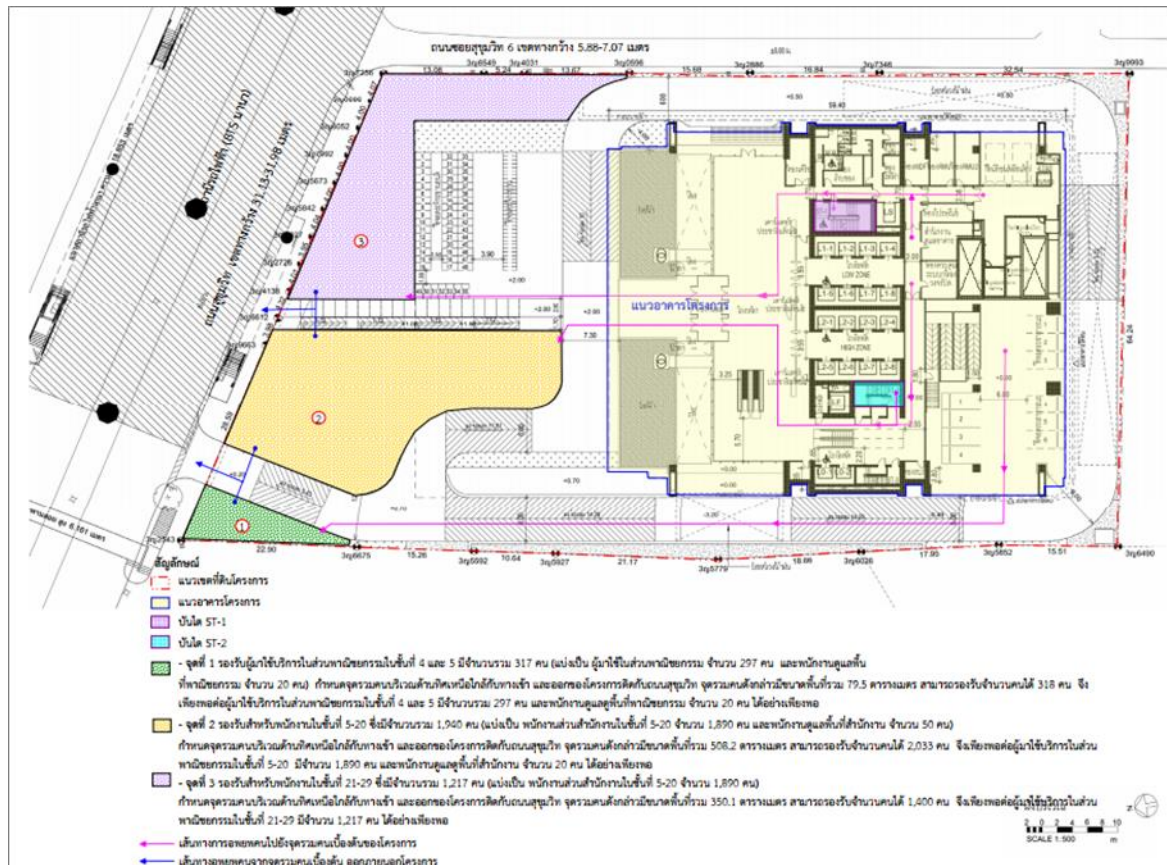
จุดที่ 1 : รองรับผู้มาใช้บริการในส่วนพาณิชยกรรมในชั้นที่ 4 และ 5

จุดที่ 2 : รองรับสำหรับพนักงานในชั้นที่ 5-20

จุดที่ 3 : รองรับสำหรับพนักงานในชั้นที่ 21-29

■ พื้นที่หนีไฟทางอากาศ

โครงการจะจัดให้มีพื้นที่หนีไฟทางอากาศอยู่ที่บริเวณชั้นดาดฟ้า 2 จำนวน 1 จุด มีความกว้าง 10 เมตร ความยาว 10 เมตร ซึ่งการเข้าถึงพื้นที่ดังกล่าวสามารถใช้บันได ST-1 และ ST-2 ไปยังพื้นที่ดังกล่าวและเข้าถึงพื้นที่หนีไฟได้อย่างสะดวก (รูปที่ 1.2-5)



ที่มา : รายงานการวิเคราะห์ผลกระทบสิ่งแวดล้อม โครงการ Nana Office Building ของบริษัท นันทวัน จำกัด (รายงานฉบับสมบูรณ์), เมษายน 2562

รูปที่ 1.2-5 ผังแสดงการอพยพหนีไฟ

■ ระบบปรับอากาศและระบบระบายอากาศ

ระบบปรับอากาศ : ระบบปรับอากาศของโครงการเป็นระบบศูนย์รวมชนิดระบายความร้อนด้วยน้ำ (Water Cooled Chiller) ซึ่งเป็นระบบทำความเย็นส่วนกลาง ระบายความร้อนโดยใช้หอผึ่งน้ำ (Cooling Tower)

ระบบระบายอากาศ ระบบระบายอากาศของโครงการ ประกอบด้วย

ระบบระบายอากาศโดยวิธีธรรมชาติ : โครงการจะมีระบบระบายอากาศแบบธรรมชาติ ซึ่งบริเวณพื้นที่ที่มีผนังด้านนอกอย่างน้อยหนึ่งด้านมีช่องเปิดสู่ภายนอกได้ เช่น ประตู หน้าต่าง บานเกล็ด โดยจะจัดให้มีอัตราการระบายอากาศ และพื้นที่ช่องช่องเปิดเหล่านั้นไม่น้อยกว่าร้อยละ 10 ของพื้นที่นั้น

ระบบระบายอากาศโดยวิธีกล : โครงการจะจัดให้มีระบบระบายอากาศโดยวิธีกลเพื่อทำการหมุนเวียนอากาศในอัตราที่ไม่น้อยกว่ากฎหมายที่กำหนด ทั้งบริเวณที่มีพื้นที่ปรับอากาศ และพื้นที่ที่ไม่มีการปรับอากาศ จะติดตั้งพัดลมระบายอากาศไว้บริเวณต่าง ๆ ของอาคาร เช่น ชั้นจอดรถ พื้นที่สำนักงาน พื้นที่พาณิชย์กรรม โรงทางเดิน ห้องน้ำ โถงลิฟต์บริการ และโถงลิฟต์ดับเพลิง เป็นต้น นอกจากนี้ โครงการจะติดตั้งระบบอัดอากาศภายในโถงลิฟต์ดับเพลิง และบันไดหนีไฟ รายละเอียดดังนี้

บันได ST-1 (บันไดหลัก บันไดหนีไฟ และบันไดสำหรับผู้พิการ) เป็นบันไดที่สามารถขึ้นและลงจากชั้นใต้ดิน B5 ถึงชั้นดาดฟ้า 2 ซึ่งจัดให้มีระบบระบายอากาศเป็นแบบวิธีกล โดยใช้พัดลมอัดอากาศจำนวน 2 ชุด มีปริมาณลมอัดอากาศชุดละ 31,500 ลูกบาศก์เมตร/ชั่วโมง ทำงานได้โดยอัตโนมัติเมื่อเกิดเหตุเพลิงไหม้ และมีพัดลมระบายอากาศ สำหรับบริเวณพื้นที่ชั้นใต้ดินทำงานได้ตลอดเวลา

บันได ST-2 (บันไดหนีไฟ) เป็นบันไดที่สามารถขึ้นและลงจากชั้นใต้ดิน B5 ถึงชั้นดาดฟ้า 2 ซึ่งจัดให้มีระบบระบายอากาศเป็นแบบวิธีกล โดยใช้พัดลมอัดอากาศ จำนวน 2 ชุด มีปริมาณลมอัดอากาศชุดละ 31,500 ลูกบาศก์เมตร/ชั่วโมง ทำงานได้โดยอัตโนมัติเมื่อเกิดเหตุเพลิงไหม้ และมีพัดลมระบายอากาศสำหรับบริเวณพื้นที่ชั้นใต้ดินทำงานได้ตลอดเวลา

โถงลิฟต์ดับเพลิง (ชั้นใต้ดิน B5 ถึงชั้นที่ 13) จัดให้มีระบบระบายอากาศเป็นแบบวิธีกล โดยใช้พัดลมอัดอากาศ จำนวน 1 ชุด มีปริมาณลมอัดอากาศ 34,500 ลูกบาศก์เมตร/ชั่วโมง ทำงานได้โดยอัตโนมัติเมื่อเกิดเหตุเพลิงไหม้ และมีพัดลมระบายอากาศ สำหรับบริเวณพื้นที่ชั้นใต้ดินทำงานได้ตลอดเวลา

โถงลิฟต์ดับเพลิง (ชั้นที่ 14 ถึงชั้นดาดฟ้า 1) จัดให้มีระบบระบายอากาศเป็นแบบวิธีกล โดยใช้พัดลมอัดอากาศ จำนวน 1 ชุด มีปริมาณลมอัดอากาศ 34,000 ลูกบาศก์เมตร/ชั่วโมง ทำงานได้โดยอัตโนมัติเมื่อเกิดเหตุเพลิงไหม้ และมีพัดลมระบายอากาศ สำหรับบริเวณพื้นที่ชั้นใต้ดินทำงานได้ตลอดเวลา

■ การจราจร

การคมนาคมเข้า-ออกโครงการ: สำหรับการเดินทางเข้า-ออกพื้นที่โครงการจะใช้รถยนต์เป็นหลัก ซึ่งโครงการจัดให้มีทางเข้า-ออก จำนวน 1 แห่ง ความกว้าง 6 เมตร เชื่อมต่อกับถนนสุขุมวิท

การเดินทางเข้าสู่โครงการ

เส้นทางที่ 1 ใช้เส้นทางถนนสุขุมวิท จากแยกอโศก มุ่งหน้าแยกนารายณ์ระยะทางประมาณ 750 เมตร จะพบพื้นที่โครงการอยู่ทางด้านซ้ายมือ

เส้นทางที่ 2 ใช้เส้นทางถนนรัชดาภิเษกจากแยกพระรามที่ 4 มุ่งหน้าแยกอโศก ระยะทางประมาณ 1.8 กิโลเมตร เลี้ยวซ้ายที่แยกอโศกเข้าถนนสุขุมวิท ตรงไประยะทางประมาณ 750 เมตร จะพบพื้นที่โครงการอยู่ทางด้านซ้ายมือ

เส้นทางที่ 3 ใช้เส้นทางพิเศษเฉลิมมหานคร จากด้านดินแดงมุ่งหน้าด้านพระรามที่ 4 ใช้เส้นทางออกถนนพระรามที่ 4 เลี้ยวซ้าย มุ่งหน้าแยกพระรามที่ 4 ระยะทางประมาณ 710 เมตร เลี้ยวซ้ายแยกพระรามที่ 4 เข้าถนนรัชดาภิเษก มุ่งหน้าแยกอโศก ระยะทางประมาณ 1.8 กิโลเมตร แล้วเลี้ยวซ้ายที่แยกอโศกเข้าถนนสุขุมวิท ตรงไประยะทางประมาณ 750 เมตร จะพบพื้นที่โครงการอยู่ทางด้านซ้ายมือ

เส้นทางที่ 4 ใช้เส้นทางถนนเพชรบุรี จากแยกวิทยุ-เพชรบุรี มุ่งหน้าแยกมิตรสัมพันธ์ ระยะทางประมาณ 650 เมตร เลี้ยวซ้ายที่แยกมิตรสัมพันธ์ เข้าซอยนาเนาเหนือ ระยะทางประมาณ 900 เมตร แล้วเลี้ยวซ้ายที่แยกนาเนา เข้าถนนสุขุมวิท มุ่งหน้าแยกอโศกและตรงผ่านแยกอโศก ระยะทางประมาณ 1.1 กิโลเมตร จากนั้นกลับรถมุ่งหน้าแยกอโศก ผ่านแยกอโศกแล้วตรงไประยะทางประมาณ 750 เมตร จะพบพื้นที่โครงการอยู่ทางด้านซ้ายมือ

เส้นทางที่ 5 ใช้เส้นทางถนนอโศกมนตรี จากแยกอโศก-เพชรบุรี มาตามถนนอโศกมนตรี มุ่งหน้าแยกอโศก ระยะทางประมาณ 1.4 กิโลเมตร เลี้ยวขวาที่แยกอโศกเข้าถนนสุขุมวิทตรงไประยะทางประมาณ 750 เมตร จะพบพื้นที่โครงการอยู่ทางด้านซ้ายมือ

เส้นทางที่ 6 ใช้เส้นทางถนนวิทยุ จากแยกเพลินจิต มุ่งหน้าแยกสาทรระยะทางประมาณ 1.9 กิโลเมตร เลี้ยวซ้ายแยกสาทรเข้าถนนพระรามที่ 4 มุ่งหน้าแยกพระรามที่ 4 ระยะทางประมาณ 1.7 กิโลเมตร

เลี้ยวซ้ายถนนพระรามที่ 4 เข้าถนนรัชดาภิเษก มุ่งหน้าแยกโอศก ระยะทางประมาณ 1.8 กิโลเมตรเลี้ยวซ้ายที่แยก
โอศกเข้าถนนสุขุมวิท ตรงไประยะทางประมาณ 750 เมตร จะพบพื้นที่โครงการอยู่ทางด้านซ้ายมือ

การเดินทางออกจากโครงการ

เส้นทางที่ 1 จากโครงการเลี้ยวซ้ายออกถนนสุขุมวิท มุ่งหน้าแยกนานาตรงผ่านแยกนานา
มุ่งหน้าแยกเพลินจิต ซึ่งเป็นเส้นทางที่กระจายการจราจรไปยังพื้นที่ตามแนวถนนเพลินจิตและถนนพระรามที่ 1
หรือสามารถเลี้ยวซ้ายที่แยกเพลินจิตออกถนนวิฑู และถนนพระรามที่ 4

เส้นทางที่ 2 จากโครงการเลี้ยวซ้ายออกถนนสุขุมวิท มุ่งหน้าแยกนานาใช้ช่องทางเบี่ยงขวา
ที่แยกนานา ตรงผ่านแยกนานาเข้าถนนเพลินจิต ผ่านแยกวิฑู มุ่งหน้าแยกราชประสงค์สามารถเลี้ยวขวาที่แยก
ราชประสงค์ ซึ่งเป็นเส้นทางที่กระจายการจราจรไปยังพื้นที่ตามแนวถนนราชดำรินนราชปรารภ และถนนเพชรบุรี
ได้อย่างสะดวก

เส้นทางที่ 3 จากโครงการเลี้ยวซ้ายออกถนนสุขุมวิท มุ่งหน้าแยกนานาใช้ช่องทางเบี่ยงขวา
ที่แยกนานา เข้าถนนเพลินจิต สามารถเลี้ยวขวาไปยังทางพิเศษเฉลิมมหานคร ได้อย่างสะดวก

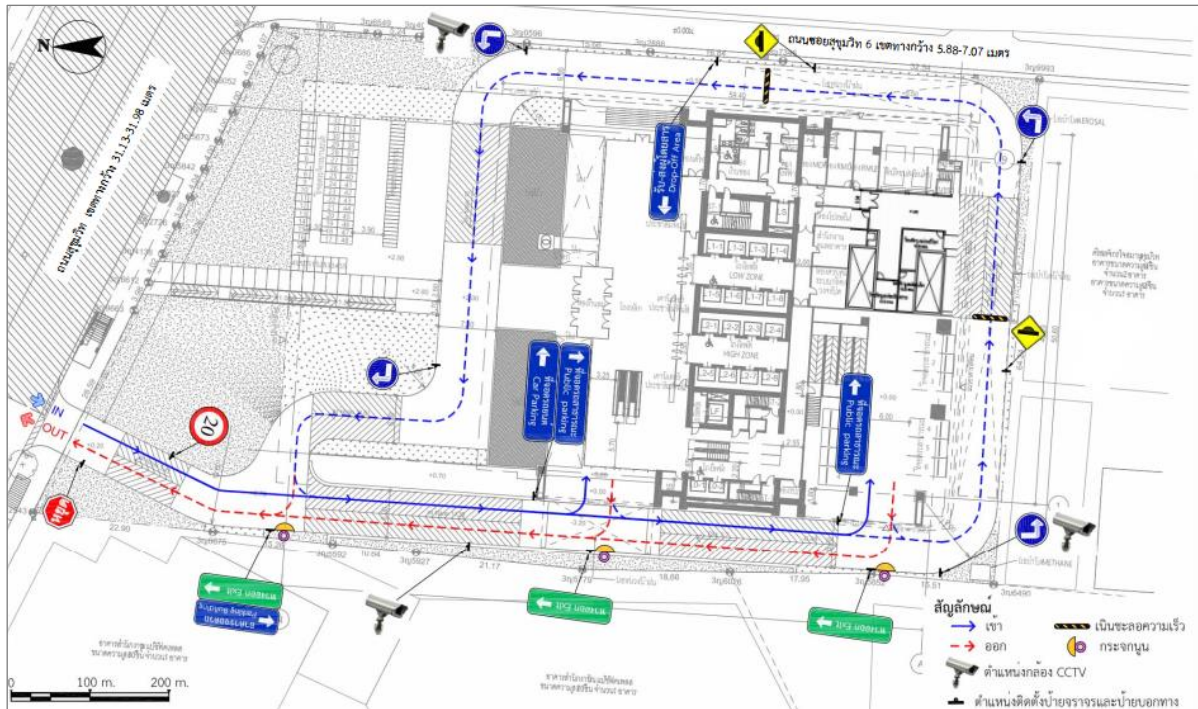
เส้นทางที่ 4 จากโครงการเลี้ยวซ้ายออกถนนสุขุมวิท มุ่งหน้าแยกนานาและตรงผ่านแยก
นานา ระยะทางประมาณ 240 เมตร เลี้ยวซ้ายเข้าถนนดวงพิทักษ์ มุ่งหน้าแยกใต้ทางด่วนพระรามที่ 4 ระยะทาง
ประมาณ 2.2 กิโลเมตร เลี้ยวซ้ายออกถนนพระรามที่ 4 มุ่งหน้าแยกพระรามที่ 4 ระยะทางประมาณ 710 เมตร
สามารถเลี้ยวซ้ายที่แยกพระรามที่ 4 ออกถนนรัชดาภิเษก ซึ่งเป็นเส้นทางที่กระจายการจราจรไปยังพื้นที่ตามแนว
ถนนรัชดาภิเษก ถนนโอศกมนตรี และถนนสุขุมวิท หรือสามารถเลี้ยวขวาไปยังถนนพระรามที่ 3 ได้อย่างสะดวก

เส้นทางที่ 5 จากโครงการเลี้ยวซ้ายออกถนนสุขุมวิท มุ่งหน้าแยกนานาใช้ช่องทางเบี่ยงขวา
ที่แยกนานา ตรงไปประมาณ 600 เมตร เข้าสู่แยกเพลินจิตเลี้ยวขวาไปตามถนนวิฑูตรงไปประมาณ 700 เมตร
มุ่งหน้าแยกวิฑู-เพชรบุรี แล้วเลี้ยวขวาเข้าถนนเพชรบุรี ตรงผ่านสี่แยกมิตรสัมพันธ์ซึ่งเป็นเส้นทางที่กระจาย
การจราจรไปยังพื้นที่ตามแนวถนนเพชรบุรี-ตัดใหม่ หรือสามารถเลี้ยวซ้ายไปยังถนนโอศก-ดินแดง หรือเลี้ยวขวา
ไปยังถนนโอศกมนตรี ได้อย่างสะดวก

เส้นทางที่ 6 จากโครงการเลี้ยวซ้ายออกถนนสุขุมวิท มุ่งหน้าแยกนานาใช้ช่องทางเบี่ยงขวา
ที่แยกนานา ตรงไปประมาณ 600 เมตร เข้าสู่แยกเพลินจิตเลี้ยวขวาไปตามถนนวิฑูตรงไปประมาณ 700 เมตร
มุ่งหน้าแยกวิฑู-เพชรบุรี แล้วเลี้ยวขวาเข้าถนนเพชรบุรี ตรงผ่านสี่แยกมิตรสัมพันธ์ แล้วเลี้ยวขวาเข้าถนนซอย
สุขุมวิท 3 (ซอยนานาเหนือ) ตรงไประยะทางประมาณ 900 เมตร แล้วเลี้ยวซ้ายเข้าถนนสุขุมวิทตรงไประยะทาง
ประมาณ 1.1 กิโลเมตร มุ่งหน้าแยกโอศก ซึ่งเป็นเส้นทางที่กระจายการจราจรไปยังพื้นที่ตามแนวถนนสุขุมวิท
หรือสามารถเลี้ยวซ้ายไปยังถนนโอศกมนตรี ถนนเพชรบุรี หรือสามารถเลี้ยวขวาไปยังถนนรัชดาภิเษก ถนน
พระรามที่ 4 ได้อย่างสะดวกในการเดินทางเข้า-ออกพื้นที่โครงการสามารถใช้บริการรถไฟฟ้าขนส่งมวลชน ได้อีก
ทางหนึ่งซึ่งสถานีที่ใกล้โครงการมากที่สุด คือ รถไฟฟ้า บีทีเอส สถานีนานา โดยสถานีดังกล่าวตั้งอยู่บนถนน
สุขุมวิทบริเวณด้านหน้าโครงการ ซึ่งช่วยให้การเดินทางเข้า-ออกโครงการสะดวกขึ้น

ถนนและที่จอดรถของโครงการ

โครงการจัดให้มีถนนโดยรอบอาคารความกว้างอย่างน้อย 6 เมตร การเดินรถเป็นแบบ
ทิศทางเดียว (One Way) โดยจะมีลูกศรบอกทิศทางจราจรอย่างชัดเจน รวมทั้งได้แสดงผังตำแหน่งการติดตั้ง
สัญลักษณ์จราจรต่าง ๆ ได้แก่ ลูกศรแสดงทิศทางจราจรบริเวณทางเข้า ทางออก เนินชะลอความเร็ว และ
กระจกนูน เป็นต้น (รูปที่ 1.2-6)



ที่มา : รายงานการวิเคราะห์ผลกระทบสิ่งแวดล้อม โครงการ Nana Office Building ของบริษัท นันทวัน จำกัด (รายงานฉบับสมบูรณ์), เมษายน 2562

รูปที่ 1.2-6 ผังแสดงทิศทางการจราจรและตำแหน่งป้ายแสดงสัญลักษณ์จราจรชั้นที่ 1

1.3 แผนการดำเนินงานติดตามตรวจสอบผลการปฏิบัติตามมาตรการฯ

1) การตรวจสอบการปฏิบัติตามมาตรการป้องกันและแก้ไขผลกระทบสิ่งแวดล้อม

บุคคลที่ 3 (Third Party) ดำเนินการตรวจสอบและรวบรวมข้อมูลผลการปฏิบัติตามมาตรการป้องกันและแก้ไขผลกระทบสิ่งแวดล้อมของโครงการ ระยะดำเนินการ เทียบกับมาตรการฯ ที่ได้รับการเห็นชอบ พร้อมทั้งสรุปประเด็น ปัญหาอุปสรรคในการปฏิบัติที่ไม่เป็นไปตามเงื่อนไขหรือแผนงานที่กำหนดไว้ ตลอดจนเสนอแนะแนวทางแก้ไขในประเด็นที่เกี่ยวข้อง รายละเอียดแสดงดังตารางที่ 1.3-1

2) การติดตามตรวจสอบผลกระทบสิ่งแวดล้อม

บุคคลที่ 3 (Third Party) ดำเนินการติดตามตรวจสอบผลกระทบสิ่งแวดล้อม ระยะดำเนินการ ตามที่ได้มีการกำหนดไว้ในมาตรการฯ โดยสรุปผลเปรียบเทียบกับมาตรฐานหรือเกณฑ์ที่กำหนด รายละเอียดแสดงดังตารางที่ 1.3-1

3) การจัดทำรายงาน

บุคคลที่ 3 (Third Party) ดำเนินการสรุปและจัดทำรายงานผลการปฏิบัติตามมาตรการป้องกันและแก้ไขผลกระทบสิ่งแวดล้อม และมาตรการติดตามตรวจสอบผลกระทบสิ่งแวดล้อม ระยะดำเนินการ นำเสนอต่อหน่วยงานอนุญาตได้พิจารณา รายละเอียดแสดงดังตารางที่ 1.3-1

ตารางที่ 1.3-1 แผนการดำเนินงานติดตามตรวจสอบผลการปฏิบัติตามมาตรการฯ ระยะดำเนินการ

การดำเนินงาน	2565												2566
	ม.ค.	ก.พ.	มี.ค.	เม.ย.	พ.ค.	มิ.ย.	ก.ค.	ส.ค.	ก.ย.	ต.ค.	พ.ย.	ธ.ค.	ม.ค.
1. การติดตามตรวจสอบผลการปฏิบัติตามมาตรการป้องกัน และแก้ไขผลกระทบสิ่งแวดล้อม	●	●	●	●	●	●	●	●	●	●	●	●	●
2. การติดตามตรวจสอบผลกระทบสิ่งแวดล้อม													
2.1 คุณภาพอากาศ	●	●	●	●	●	●	●	●	●	●	●	●	●
2.2 เสียง	●	●	●	●	●	●	●	●	●	●	●	●	●
2.3 น้ำใช้	●	●	●	●	●	●	●	●	●	●	●	●	●
2.4 น้ำเสีย	●	●	●	●	●	●	●	●	●	●	●	●	●
2.5 การระบายน้ำ	●	●	●	●	●	●	●	●	●	●	●	●	●
2.6 มูลฝอย	●	●	●	●	●	●	●	●	●	●	●	●	●
2.7 ระบบไฟฟ้า	●	●	●	●	●	●	●	●	●	●	●	●	●
2.8 การอนุรักษ์พลังงาน	●	●	●	●	●	●	●	●	●	●	●	●	●
2.9 ระบบป้องกันอัคคีภัย	●	●	●	●	●	●	●	●	●	●	●	●	●
2.10 ระบบระบายอากาศ	●	●	●	●	●	●	●	●	●	●	●	●	●
2.11 การจราจร	●	●	●	●	●	●	●	●	●	●	●	●	●
2.12 อาชีวอนามัยและความปลอดภัย	●	●	●	●	●	●	●	●	●	●	●	●	●
2.13 ทัศนียภาพ	●	●	●	●	●	●	●	●	●	●	●	●	●
2.14 การบดบังแสงแดดและทิศทางลม	●	●	●	●	●	●	●	●	●	●	●	●	●
2.15 การบดบังคลื่นวิทยุ/โทรทัศน์	●	●	●	●	●	●	●	●	●	●	●	●	●
2.16 คุณภาพชีวิตและความพึงพอใจของผู้อยู่อาศัยข้างเคียงและการรับเรื่องร้องเรียน	●	●	●	●	●	●	●	●	●	●	●	●	●
2.17 การมีส่วนร่วมของประชาชนกรณีมีการเปลี่ยนแปลงภายหลังการเปิดดำเนินการ	●	●	●	●	●	●	●	●	●	●	●	●	●
3. การจัดทำรายงานฯ							●						●

หมายเหตุ : ● แผนการดำเนินงาน (Plan)

: ● การดำเนินงานจริง (Actual)

1.4 รายละเอียดการนำเสนอรายงานผลการปฏิบัติตามมาตรการฯ

ที่ที่ผ่านมาโครงการได้จัดทำรายงานผลการปฏิบัติตามมาตรการป้องกันและแก้ไขผลกระทบสิ่งแวดล้อม และมาตรการติดตามตรวจสอบผลกระทบสิ่งแวดล้อม เสนอต่อหน่วยงานอนุญาตได้พิจารณาแล้ว จำนวน 6 ครั้ง ได้แก่

รายงานผลการปฏิบัติตามมาตรการฯ ระยะก่อสร้าง ฉบับที่ 1/2562 เดือนเมษายน-มิถุนายน
รายงานผลการปฏิบัติตามมาตรการฯ ระยะก่อสร้าง ฉบับที่ 2/2562 เดือนกรกฎาคม-ธันวาคม
รายงานผลการปฏิบัติตามมาตรการฯ ระยะก่อสร้าง ฉบับที่ 1/2563 เดือนมกราคม-มิถุนายน
รายงานผลการปฏิบัติตามมาตรการฯ ระยะก่อสร้าง ฉบับที่ 2/2563 เดือนกรกฎาคม-ธันวาคม
รายงานผลการปฏิบัติตามมาตรการฯ ระยะก่อสร้าง ฉบับที่ 1/2564 เดือนมกราคม-มิถุนายน
รายงานผลการปฏิบัติตามมาตรการฯ ระยะก่อสร้าง ฉบับที่ 2/2564 เดือนกรกฎาคม-ธันวาคม

สำหรับรายงานฉบับนี้เป็นรายงานผลการปฏิบัติตามมาตรการป้องกันและแก้ไขผลกระทบสิ่งแวดล้อมและ มาตรการติดตามตรวจสอบผลกระทบสิ่งแวดล้อม ระยะดำเนินการ ฉบับที่ 1/2565 เดือนมกราคม-มิถุนายน

1.5 สถานะการดำเนินโครงการ

โครงการ O-NES TOWER ของบริษัท นันทวัน แมนเนจเม้นท์ จำกัด (มหาชน) จำกัด ได้ก่อสร้างแล้วเสร็จและได้รับใบรับรองการก่อสร้างอาคาร ดัดแปลงอาคารหรือเคลื่อนย้ายอาคาร (แบบ อ.5) เลขที่ 182/2564 จากสำนักการโยธา กรุงเทพมหานคร เมื่อวันที่ 16 พฤศจิกายน 2564 (เอกสาร 1-4 ในภาคผนวก ที่ 1) ปัจจุบันได้เปิดดำเนินการเป็นอาคารสำนักงานพาณิชย์ภายใต้ชื่อ O-NES TOWER (ภาพที่ 1.5-1)



ภาพที่ 1.5-1 สภาพปัจจุบันของโครงการ